



ARVEYRES

NOVEMBRE 2020

BULLETIN MUNICIPAL N° 39



8, rue de l'Eglise - 33500 ARVEYRES
Tél. 05 57 24 80 14
Mail : contact@arveyres.com

Lundi - Mardi - Jeudi - Vendredi :
9h00 - 12h00 sur rdv / 13h30 - 17h30

Mercredi : 9h00 - 13h00 sur rdv

Samedi : 9h - 12h, le premier et
troisième du mois (sauf juillet et août).

En cas d'urgence : 06 48 44 41 01

Agence Postale Communale
8 rue de l'Eglise - 33500 ARVEYRES
Tél. 05 57 24 80 27

Du lundi au vendredi : 9h à 13h
Heure limite de dépôt courrier/colis
pour un départ le jour même : 12h

Le samedi : 10h - 12h
Heure limite de dépôt courrier/colis
pour un départ le jour même : 11h30

Bulletin d'information municipal d'Arveyres
Directeur de la publication : Bernard GUILHEM
Crédits photos : mairie d'Arveyres

Imprimé sur papier promouvant la gestion
durable des forêts
PEFC/10-31-1377

Impression : Imprimerie LESTRADE

Bulletin dématérialisé à retrouver sur
le site internet arveyres.fr



Le Mot du Maire

Chères Arveyraises, chers Arveyrais,

Je ne souhaite pas dédier cet édito à ce sujet récurrent et d'actualité. Chacun le sait, l'épidémie de COVID 19 progresse avec l'arrivée de l'hiver.

Nous sommes à nouveau invités à conjuguer le verbe « confiner » au présent. Il ne faut pas négliger les directives annoncées, les gestes de prévention en général et le port du masque en particulier.

En ces moments contraignants, il en va de la santé de tous. Si tout le monde participe favorablement, peut-être pourrions-nous éviter un reconfinement total ou partiel pour les fêtes de fin d'année. Ceci est un défi face à notre ennemi commun qu'est le coronavirus.

Les enfants ont pu profiter du centre de loisirs pendant les vacances de la Toussaint. D'ailleurs, au regard du nombre grandissant de demandes d'inscription, une extension du centre est prévue à brève échéance.

Depuis l'école a repris à peu près normalement, les élèves masqués à partir de 6 ans sont attentifs, les enseignants et les parents satisfaits du fonctionnement rigoureux, certes, mais néanmoins nécessaire.

Du côté mairie, les élus ont repris le rythme soutenu des réunions : les commissions s'affairent et travaillent sur les différents dossiers de fin d'exercice.

Force est de constater que, depuis mars, peu de réalisations. La crise sanitaire a forcément perturbé le déroulement habituel tant en fonctionnement qu'en investissement. Heureusement, dans la continuité du précédent mandat, quelques travaux sont en cours tels que le giratoire. Ces travaux génèrent des perturbations mais paraissent nécessaires en terme de sécurité et de régulation des flux circulatoires, en particulier sur la RD 2089 où se croisent en moyenne 14000 véhicules par jour.

A l'image de cet exemple, les chantiers de cette mandature seront importants. L'équipe municipale devra s'investir pleinement, avec pour fil conducteur, sa circulaire de campagne pré-électorale.

Notre commune progresse, notre village paisible et attractif est reconnu pour sa situation géographique, envié pour son large éventail scolaire et péri-scolaire ainsi que pour ses offres médicales et para-médicales.

Durant ce mandat, charge aux élus de consolider ces acquis et, autant que faire se peut, de contribuer au développement de l'amélioration de ce constat.

Que cette 39^{ème} édition vous trouve en bonne santé, je vous en souhaite une lecture agréable avec en toile de fond, une belle fin d'année.

Dans cette attente, continuons de nous protéger personnellement et réciproquement.

Arveyrement vôtre,

Bernard GUILHEM,
Le Maire





Sommaire :

- RECENSEMENT 2021 : recrutement agent recenseur
- CCAS Arveyres 2020

- Arveyres et paiement en ligne
- Retour sur les journées du Patrimoine
- Sensibilisation à différentes maladies
- Menu scolaire et extra-scolaire

VIE MUNICIPALE RECENSEMENT 2021



RECENSEMENT

de la population 2021

www.le-recensement-et-moi.fr

DES CHIFFRES AUJOURD'HUI
POUR CONSTRUIRE DEMAIN

C'EST UTILE

Le recensement permet de connaître le nombre de personnes qui vivent en France. Il détermine la population officielle de chaque commune. Ses résultats sont utilisés pour calculer la participation de l'État au budget des communes : plus une commune est peuplée, plus cette participation est importante. La connaissance précise de la répartition de la population sur le territoire et de son évolution permet d'ajuster l'action publique aux besoins de la population en matière d'équipements collectifs (écoles, maisons de retraite, etc.), de programmes de rénovation des quartiers, de moyens de transport à développer...

C'EST SIMPLE

Un agent recenseur, recruté par votre mairie, vous remettra vos codes de connexion pour vous faire recenser en ligne. Si vous ne pouvez pas répondre en ligne, il vous remettra des questionnaires papier qu'il viendra récupérer à un moment convenu avec vous.

C'EST SÛR

Le recensement se déroule selon des procédures approuvées par la Commission nationale de l'informatique et des libertés (CNIL). Le traitement des questionnaires est mené de manière strictement confidentielle, votre nom et votre adresse ne sont pas enregistrés et ne sont pas conservés dans les bases de données. Enfin, toutes les personnes ayant accès aux questionnaires (dont les agents recenseurs) sont tenues au secret professionnel.

LE RECENSEMENT SUR INTERNET : C'EST ENCORE PLUS SIMPLE !

Plus de 60% des personnes recensées ont répondu en ligne en 2020. Pour en savoir plus, vous pouvez vous adresser à votre mairie ou vous rendre sur www.le-recensement-et-moi.fr

Le recensement de la population est gratuit, ne répondez pas aux sites qui vous réclameraient de l'argent.



LE RECENSEMENT SE DÉROULE DANS VOTRE COMMUNE DU 21 JANVIER AU 20 FÉVRIER 2021

SE FAIRE RECENSER EST UN GESTE CIVIQUE, SIMPLE ET UTILE À TOUS

www.le-recensement-et-moi.fr

DEVENEZ AGENT RECENSEUR !

Dans le cadre du recensement de la population 2021 (INSEE), la mairie d'Arveyres recrute pour la période de début janvier à fin février 2021, des agents recenseurs qui auront pour mission de déposer et de retirer les imprimés à compléter, sauf si les personnes recensées décident de répondre au questionnaire via internet.

PROFIL DE L'AGENT RECENSEUR

- Aptitudes relationnelles
- Bonne présentation
- Discrétion
- Ordonné, méthodique
- Grande disponibilité : l'agent recenseur peut être appelé à exercer sa mission le soir et le week-end.

- Une bonne connaissance de la commune serait un plus.
- Capacité d'assimilation : l'agent recenseur doit être capable d'assimiler rapidement les règles élaborées par l'INSEE en matière de recensement.

Une session de formation sera organisée pour ces personnes afin de bien connaître leur mission

LES MISSIONS

- Formations obligatoires
- Dépôts des dossiers au domicile
- Accompagnement pour le recensement numérique
- Suivi de l'avancement de la collecte

Merci d'adresser votre candidature (CV + lettre de motivation manuscrite), avant le 30 novembre 2020 à : Mairie d'Arveyres ou contact@arveyres.fr

ARVEYRES ET PAIEMENT EN LIGNE

Vous pouvez dorénavant régler vos factures des services municipaux sur internet (restauration scolaire, alae). Service gratuit, disponible 24h/24 et 7j/7.

Régler vos factures avec TIPI

Un moyen de paiement rapide, moderne et entièrement sécurisé pour régler vos factures : TIPI (Titre Payable sur Internet).

Afin de faciliter vos démarches et de limiter vos déplacements à la Mairie, la ville d'Arveyres, en collaboration avec la Direction

Générales des Finances Publiques, a mis en place un système de paiement en ligne par Carte Bancaire entièrement sécurisé.

Comment TIPI fonctionne ?

Dès réception de votre facture, rendez-vous sur le portail TIPI. Indiquez ensuite l'identifiant collectivité mentionné sur votre facture,

Puis renseignez tous les champs demandés.

Un mail de confirmation de la transaction vous sera envoyé à l'adresse e-mail que vous aurez saisie.



CCAS



Centre Communal d'Action Sociale

TOUT D'ABORD QUE SIGNIFIE CCAS ?

CCAS : Centre Communal d'Action Sociale, organisme présidé par le Maire et en charge de l'action sociale dans les communes. Celui d'Arveyres se situe au sein de

la mairie et est composé de bénévoles.

Composition du Conseil d'administration du CCAS :

Président d'office : Mr le maire Bernard Guilhem

Vice-présidente : Angélique Couillaud

Membres : Françoise Chaussat ; Jacky Desvignes ; Xavier Dubois ; Louis Guilhem ; Daniel Lafon ; Marie Ribereau ; Cynthia Savary.

Le CCAS a pour mission de mettre en place des actions dans la commune visant à soutenir les personnes en difficulté, les personnes âgées ou handicapées.

Cette intervention peut être financière mais se traduit également par de l'aide sur des démarches administratives, de diverses natures.

Le CCAS prend en charge chaque année la distribution des colis de Noël ainsi que le repas de l'âge d'or offert aux anciens de la commune.

Cet organisme aide également grâce aux dons à des associations comme Le Lien, les Clowns à l'hôpital...

Le CCAS travaille en étroite collaboration avec tous les services afin de renforcer le lien social sur la commune et détecter au plus tôt les situations d'urgence ou de détresse sociale.

Nous vous rappelons d'ailleurs qu'il existe le fichier des personnes vulnérables que vous pouvez remplir pour vous-même ou pour un tiers. (Formulaires disponibles à la mairie ou sur le site <https://arveyres.fr/vie-sociale/seniors>)

Ce fichier permet notamment de prendre contact régulièrement avec les personnes qui en ont le plus besoin et d'avoir un suivi lors de périodes complexes comme c'est le cas actuellement.

En cas de besoin et demandes, nous pourrions vous recevoir en Mairie sur rendez-vous. Pour cela vous pouvez contacter la mairie au 05 57 24 80 24 ou contact@arveyres.fr

TRAVAUX DE CRÉATION DU GIRATOIRE RD 2089

Du 18 novembre 2020 au 18 janvier 2021,

- l'accès à ce carrefour par le Chemin de Lande sera fermé;
- la circulation sur la RD2089 sera en alternat de l'entrée d'Arveyres, en venant de Vayres, jusqu'au carrefour rue du 8 mai 1945/rue de l'Église.
- **déviations limitées à 30 km/h**



CONSEIL MUNICIPAL DES ENFANTS

BRAVO à tous les participants de l'opération « **NETTOYONS LA NATURE** » du mois de septembre. Le conseil municipal des enfants à l'initiative de cet engagement, est fier de vous annoncer que malgré le froid et la pluie, 400kg de déchets ont été ramassés en 1h30 !



Bibliothèque Arveyres

Pendant le confinement, la bibliothèque est ouverte en mode Drive aux jours et heures habituels

Lundi 16h-18h30

Mercredi 15h-18h

Samedi 10h-12h.

N'oubliez pas vos masques





RENCENSEMENT AGRICOLE

LE RECENSEMENT AGRICOLE comment ça marche ?

Qui ?
Tous les exploitants agricoles en métropole et dans les DOM

Quand ?
Du 1^{er} octobre 2020 à avril 2021 premiers résultats disponibles fin 2021

Comment répondre

En métropole :
Vous allez recevoir par courrier un identifiant et mot de passe personnels pour répondre au questionnaire en ligne

Pour un échantillon d'exploitations : un enquêteur vous contactera pour prendre rendez-vous et collecter vos réponses sur votre exploitation

Dans les DOM et en Corse :
un enquêteur vous contactera pour prendre rendez-vous et collecter vos réponses sur votre exploitation

MINISTÈRE DE L'AGRICULTURE ET DE L'ALIMENTATION
Liberté
Égalité
Fraternité

LE RECENSEMENT AGRICOLE à quoi ça sert ?

Qu'est-ce que c'est ?
Tous les 10 ans le ministère de l'Agriculture recense toutes les exploitations agricoles en France

À quoi ça sert ?
L'objectif est de collecter un très grand nombre de données pour avoir une image précise de l'agriculture française aujourd'hui et guider les prises de décisions pour l'agriculture de demain

Qui est concerné ?
Tous les chefs d'exploitations agricoles de France. Chacun de vous compte, on compte sur vous !

Que deviennent les données ?
Les données individuelles et collectives collectées resteront confidentielles et utilisées uniquement à des fins statistiques

C'EST SIMPLE, RAPIDE
recensementagricole2020.fr

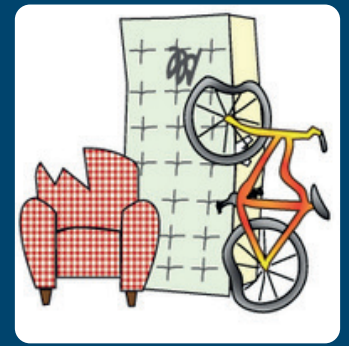
#RA2020 RECENSEMENT AGRICOLE

ENCOMBRANTS

Pour rappel, la collecte des encombrants aura lieu le **mardi 17 novembre au Port du Noyer** et le **jeudi 19 novembre au Bourg d'Arveyres**.

Vous avez la possibilité de vous inscrire directement en ligne sur le site arveyres.fr ou en remplissant des formulaires version papier, disponibles à l'entrée de la mairie.

Pensez à sortir vos encombrants la veille de la collecte.



ENQUETE PUBLIQUE SAGE



Par arrêté du 9 octobre 2020, il est prescrit une enquête publique, du **2 novembre à 9h au 4 décembre 2020 à 17h, d'une durée de 33 jours**,

préalable à l'approbation du projet d'élaboration du schéma d'Aménagement et de Gestion des Eaux (SAGE) Isle-Dronne.

Pendant toute la durée de l'enquête, un dossier, comportant notamment un rapport environnemental, l'avis de l'autorité environnementale et un registre d'enquête sera déposé à la mairie de Libourne.

Le dossier sera également disponible pendant la même période sur les sites internet :

<http://www.dordogne.gouv.fr/Politiques-publiques/Environnement-Eau-Biodiversite-Risques/Procedures-reglementaires/Enquetes-publiques/Loi-sur-l-eau> (site des services de l'État en Dordogne, où il sera possible de le télécharger) ;

<http://www.democratie-active.fr/sage-isle-dronne/>

Le SAGE, un outil de gestion locale de l'eau

Édition 2020

Le SAGE concilie...

- DIFFÉRENTS USAGES (eau potable, industrie, agriculture...)
- PROTECTION DES MILIEUX AQUATIQUES
- SPÉCIFICITÉS D'UN TERRITOIRE

Le rôle du SAGE
Le schéma d'aménagement et de gestion de l'eau (SAGE) est un outil de planification locale, institué par la loi sur l'eau de 1992, visant la gestion équilibrée et durable de la ressource en eau.

L'élaboration d'un SAGE
Le SAGE est élaboré collectivement par les acteurs de l'eau du territoire regroupés au sein d'une assemblée délibérante, la commission locale de l'eau (CLE).

191 Nombre de SAGE en France (janvier 2020)

50 Nombre moyen de personnes dans une CLE en 2020

Approbation des SAGE
Cette étape engage la mise en œuvre concrète du SAGE, au travers des orientations et dispositions qu'il contient.

SAGE mis en œuvre
30% en 2010 vs **73% en 2020**

VIE ASSOCIATIVE ET CULTURELLE

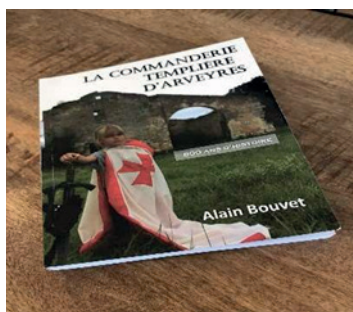
ASSOCIATION POUR LA COMMANDERIE :



Pendant les Journées européennes du Patrimoine des 19 et 20 septembre derniers, l'association Pour la Commanderie d'Arveyres a pu accueillir près de 200 visiteurs sur le site. Dans un contexte sanitaire compliqué, le concert du groupe Consortium avait dû être annulé, mais les autres activités ont été maintenues grâce à l'engagement et à la disponibilité de nos bénévoles : visites guidées, animation théâtrale autour de l'histoire des templiers, exposition, jeux. Des moments de partage et de convivialité en toute sérénité sur ce site historique dans le respect des normes sanitaires en vigueur.



L'occasion aussi de présenter le livre sur l'histoire de la Commanderie templière d'Arveyres, très apprécié car vous avez été nombreux à l'acquérir. Il est en vente au prix de 13 euros et l'intégralité des recettes sera consacrée au site de La Commanderie. Il est disponible chez la fleuriste Mon Uni Vert à Arveyres ou sur demande adressée par mail à vgcarveyres@gmail.com



Dans le cadre de la sauvegarde de la Commanderie, le projet de cristallisation du bâti actuel a été présenté en réunion par M. Boullanger, architecte du patrimoine, à la municipalité et aux bénévoles présents des associations de sauvegarde du patrimoine d'Arveyres (ASPA et Pour la commanderie d'Arveyres). Ce diagnostic des bâtiments permet d'appuyer

la demande de protection et d'inscription au registre des monuments historiques, mais également de solliciter le soutien des différents organismes de l'État, de la Fondation du Patrimoine et du secteur privé pour les travaux à effectuer. Vous souhaitez soutenir la sauvegarde du site ? N'hésitez pas à acheter le livre, à faire un don, à adhérer à l'association.

Templièrement,

Mariam Mortera Itant Présidente 06 78 32 61 68

Françoise Chaussat Vice-présidente, Secrétaire 06 45 21 37 17

adresse mail : vgcarveyres@gmail.com

ENFANCE - JEUNESSE

ALSH : atelier pizza

Les enfants de l'ALSH se sont transformés le temps d'une journée en pizzaiolos. Ils ont confectionné avec l'aide de Cécile, chef de cuisine et les animateurs, leur propre pizza et ont pu ensuite la déguster.



Espace jeunes

Inscriptions
Le Jeudi 10 Septembre 2020
Espace Jeunes à Izon
17h30-19h30

Espace Jeunes IZON
du lundi au vendredi de 10h à 18h
Espace Jeunes ARVEYRES
Les lundis et vendredis de 15h à 18h
les mardis et jeudis de 15h à 17h
(A IZON pendant les vacances scolaires)


Service de transport à la demande
+ Arrêt (VAYRES) Place du Gestas
+ Arrêt (ARVEYRES) Espace Jeunes

Tarifs
Entre 3,60€ et 8,50€
la sortie
Selon quotient familial

Espace Jeunes IZON
24 avenue des Anciens Combattants
33450 Izon
Tel : 05 57 74 76 26
Port : 06 75 90 02 81
ejizon@lacali.fr

Espace Jeunes ARVEYRES
5 Place de l'église
33500 Arveyres
Tel : 09 67 49 31 42
Port : 06 75 90 02 81
ejizon@lacali.fr

 Rejoignez-nous sur Facebook

LACALI
L'ARLENOIS
L'ARLENOIS
L'ARLENOIS



Espace Jeunes
IZON/ARVEYRES
11-17 ans
Septembre - Décembre 2020
#LaCaliJeunesse



Novembre

M4 Activités sportives City Stade St Germain du Puch 14h-17h	S14 Ciné - Fastfood Ste Eulalie 10h-16h 24 places
M18 Atelier confection de Tapas 14h-17h	V20 Soirée Mexicaine 19h-23h 24 places
M25 Atelier cosmétique 0 déchet 14h-17h	S28 Virtual Room Bordeaux 14h-18h 16 places

Décembre

M2 Tournoi fléchettes 14h-17h	M9 Décoration Festive 14h-17h
V11 Spectacle Berywam (groupe de Beatbox) Rocher Palmer 19h-23h 16 places	M16 Atelier musical Makey Makey 14h-17h
V18 Sortie Patinoire Bordeaux 19h-22h 24 places	

Vacances de Décembre

L 21 Confection Bougie surprise 14h-17h	M 22 Tournoi jeux vidéo 14h-17h	M 23 Blind Test Insolite + Goûter de fin d'année 14h-17h
---	---------------------------------------	--



Nouveau mobilier restauration scolaire

Les enfants de l'école maternelle étaient ravis de découvrir dans le courant du mois de septembre, le nouveau mobilier de la cantine. **Des tables et des chaises adaptées et conçues pour diminuer le bruit dans le restaurant scolaire.**

Pour faire prendre conscience aux enfants que le bruit est trop élevé, M^r Couleur a aussi fait sa rentrée à l'école ! Ce pauvre bonhomme a les oreilles très sensibles lorsque le niveau sonore devient trop important, il s'allume en rouge.

Les enfants nés au mois de septembre et d'octobre ont eu aussi l'occasion de souffler leurs bougies, devant tous leurs camarades, sous un tonnerre d'applaudissements ! M^r Couleur a viré au rouge !



INFOS PRATIQUES

JOURNÉES NATIONALES DE LA MACULA
23/28 NOV. 2020

Vous avez plus de 55 ans, du diabète ou une forte myopie ?

DMLA
Maculopathie diabétique
Maculopathie myopique

LE COVID N'ARRÊTE PAS LES MALADIES DE LA MACULA. FAITES-VOUS DÉPISTER

En matière de maladies de la macula, le temps est précieux. Prendre la pathologie à ses débuts, quand elle est encore asymptomatique, c'est optimiser ses chances de conserver sa vision. Et/ou la nécessité de vous faire dépister au plus tôt, même en période épidémique, si vous avez plus de 55 ans et/ou si vous êtes diabétique et/ou si vous souffrez d'une forte myopie (correction supérieure à -6 dioptries).

Nos centres de dépistage respectent strictement les mesures barrières et règles de distanciation pour vous permettre d'être dépisté en toute sécurité.

Pour connaître la liste de nos centres de dépistage partenaires : www.journees-macula.fr 0 800 00 24 26 Service à l'appel gratuit

EN PARTENARIAT AVEC
NOVA, Allergan, ERESCO, NOVARTIS

ORGANISATION
SMICVAL

HORAIRES D'OUVERTURE
PÔLE RECYCLAGE

Passage aux horaires d'hiver du 1er Novembre au 28 février

Du Lundi au Jeudi
Sans RDV
9h à 12h • 13h à 17h

Vendredi & Samedi
Sur RDV
www.smicval.fr
05 57 84 74 00

smicval

smicval

L'ensemble des services du SMICVAL reste assuré à 100% pendant le confinement.

Collectes en porte à porte maintenues

Pôles Recyclage ouverts

www.smicval.fr
05 57 84 74 00

AVC TOUS CONCERNÉS

Association française de prévention d'accident vasculaire cérébral

L'Accident Vasculaire Cérébral peut être évité !

- Contrôlez votre tension régulièrement
- Vérifiez votre rythme cardiaque
- Mesurez votre taux de cholestérol et sa glycémie
- Prenez les traitements prescrits
- Faites 30 minutes d'exercice par jour
- Mangez équilibré, limitez le sucre et le sel

www.avc-tousconcernes.org



Le 28 octobre 2020, le président de la République a décidé de prendre des mesures pour réduire à leur plus strict minimum les contacts et déplacements sur l'ensemble du territoire en établissant un confinement du 30 octobre au 1^{er} décembre minimum.

Les déplacements sont interdits sauf dans les cas suivants et sur attestation uniquement pour :

- Les déplacements entre le domicile et le lieu d'exercice de l'activité professionnelle ou les universités (ou établissements d'enseignement supérieur) pour les étudiants ou les centres de formation pour adultes et les déplacements professionnels ne pouvant être différés ;
- Les déplacements pour effectuer des achats de fournitures nécessaires à l'activité professionnelle, des achats de première nécessité dans des établissements dont les activités demeurent autorisées (liste plus bas) et les livraisons à domicile ;
- Les consultations et soins ne pouvant être assurés à distance et ne pouvant être différés et l'achat de médicaments ;
- Les déplacements pour motif familial impérieux, pour l'assistance aux personnes vulnérables et précaires ou la garde d'enfants ;
- Les déplacements des personnes en situation de handicap et leur accompagnant ;
- Les déplacements brefs, dans la limite d'une heure quotidienne et dans un rayon maximal d'un kilomètre autour du domicile, liés soit à l'activité physique individuelle des personnes, à l'exclusion de toute pratique sportive collective et de toute proximité avec d'autres personnes, soit à la promenade avec les seules personnes regroupées dans un même domicile, soit aux besoins des animaux de compagnie ;

Pause entre collègues

SANS CORONAVIRUS

La CHECK-LIST anti-COVID

Pendant la pause

- ✓ On prend des pauses en décalé pour éviter l'effet groupe. (#EquipeDePause)
- ✓ On garde le masque et les distances dans tous les déplacements (y compris en covoiturage !).
- ✓ On se lave les mains (savon ou gel) avant et après la pause.
- ✓ On s'espace de ses collègues, surtout quand on enlève le masque pour boire ou manger.
- ✓ À la mi-journée, on met un nouveau masque et on jette l'ancien ou on le range (tissus).

Mais aussi le reste du temps...

- ✓ On bannit les bises et les poignées de main. (Le «bonjour» en langue des signes est recommandé.)
- ✓ On porte le masque tout le temps hors bureau individuel. (Adieu la mauvaise haleine du collègue !)
- ✓ On aère les locaux au moins 2 fois par jour. (Même l'hiver, oui, oui !)
- ✓ On se lave les mains régulièrement (savon ou gel hydro-alcoolique).
- ✓ On pense aussi à désinfecter son smartphone qui traîne partout...

Si j'ai pris des risques, je redouble de vigilance.

Si j'ai des symptômes, je consulte un médecin et je préviens mon employeur.

Les gestes qui sauvent des vies

www.nouvelle-aquitaine.ars.sante.fr

NOUS NE SOMMES PAS TOUS ÉGAUX FACE AUX VIRUS.

CONTRE LA GRIPPE, PROTÉGEZ-VOUS, VACCINEZ-VOUS.

65 ans

La grippe peut entraîner des complications graves chez les personnes les plus fragiles. Si vous avez 65 ans ou plus, si vous êtes atteint d'une maladie chronique, si vous êtes enceinte... Contre la grippe, vaccinez-vous dès maintenant.

PARLEZ-EN À UN PROFESSIONNEL DE SANTÉ

- Les convocations judiciaires ou administratives et rendez-vous dans un service public ;
- La participation à des missions d'intérêt général sur demande de l'autorité administrative.

Des attestations permanentes sont en ligne pour les déplacements domicile travail et pour amener les enfants à l'école. Pour les autres motifs, les attestations individuelles seront à remplir à chaque déplacement.

Retrouvez toutes les attestations et les détails sur arveyres.fr, sur l'application **Panneau Pocket** ou en version papier à l'accueil de la mairie.

Une amende forfaitaire de 135 € sera appliquée en cas de non-respect du confinement.

TÉLÉCHARGEZ GRATUITEMENT L'APPLICATION PanneauPocket

OFFERT PAR VOTRE MAIRIE

Pour être INFORMÉ PRÉVENU ET ALERTÉ

des événements locaux, de l'actualité de la Commune, des informations de coupures réseaux, alertes météo et bien plus encore.

Disponible sur



Menus du 2 novembre au 18 décembre 2020

RESTAURANT SCOLAIRE DE ARVEYRES

Les plats sont susceptibles de contenir des substances ou dérivés pouvant entraîner des allergies ou intolérances.
Pour toute information, merci de vous rapprocher du chef de cuisine.

Fruits et légumes Bio (origine régionale ou française) sous réserve de confirmation de disponibilité (production et récoltes).



En Novembre,
Le Burger Végétarien - recette de Virginie (24)



En Décembre,
La verrine mousse ananas - recette de Jean Charles (24)

lundi 02 novembre	lundi 03 novembre	mercredi 04 novembre	jeudi 05 novembre	vendredi 06 novembre
TABOULÉ	SALADE DE MACHE COMPOSÉE	TARTE AUX FROMAGES	POTAGE DE LÉGUMES	BETTERAVES ET MAÏS EN SALADE
CHIPOLATAS GRILLÉES	BURGER SURPRISE	ESCALOPE DE VOLAILLE AU TANDOORI	EMINCE DE BOEUF AUX CHAMPIGNONS	NUGGETS DE POISSON
HARICOTS BEURRE SAUTÉS	FRITES	BROCOLIS EN GRATIN	SPAGHETTI	POMMES DE TERRE VAPEUR
FROMAGE	FROMAGE	FROMAGE	FROMAGE	FROMAGE
COMPOTE DE FRUITS ET SON BISCUIT	FRUIT DE SAISON	DUO DE FLAN	FRUIT DE SAISON	FROMAGE BLANC AUX FRUITS

lundi 09 novembre	mardi 10 novembre	mercredi 11 novembre	jeudi 12 novembre	vendredi 13 novembre
SALADE BIO VERTE AU CROUTONS ET FROMAGE	POTAGE DE LÉGUMES	FERIE	MACÉDOINE DE LÉGUMES	PÂTE DE CAMPAGNE ET SON CORNICHON
ROTI DE BOEUF AU JUS	TORSADES A LA BOLOGNAISE		LASAGNES AUX LÉGUMES	POISSON DU JOUR
POELEE DE LÉGUMES	FROMAGE		SALADE VERTE	PETITS POIS
FROMAGE	FROMAGE		FROMAGE	FROMAGE
FRUIT BIO DE SAISON	FLAN VANILLE NAPPE CARAMEL		CHOU GARNI	FRUIT DE SAISON

MENU 0 DECHET

lundi 16 novembre	mardi 17 novembre	mercredi 18 novembre	jeudi 19 novembre	vendredi 20 novembre
SALADE DE HARICOTS VERTS	CAROTTES RAPÉES	POTAGE DE LÉGUMES BIO	SOUPE DE LÉGUMES	OEUF MIMOSA
PILONS DE POULET AUX HERBES	SAUCISSES ET MERGUEZ GRILLÉES	COUSCOUS	GRATIN DE LÉGUMES	POISSON PANÉ ET SON CITRON
GRATIN DE CHOUX FLEUR	LENTILLES	FROMAGE	TROIS COULEUR	BROCOLIS BECHAMEL
FROMAGE	FROMAGE	FROMAGE	FROMAGE	FROMAGE
FLAN AUX OEUFS	FRUIT DE SAISON BIO	YAOURTS AUX FRUITS	COMPOTE DE POMMES ET SIROP	PANNA COTTA AUX FRUITS ROUGES

Animation Halloween

lundi 23 novembre	mardi 24 novembre	mercredi 25 novembre	jeudi 26 novembre	vendredi 27 novembre
CAROTTES RAPEES	SALADE COMPOSÉE	CHAMPIGNONS EN SALADE	POTAGE A LA CITROUILLE	MOUSSE DE FOIE ET SON CORNICHON
PATES	ROTI DE PORC	ESCALOPE DE VOLAILLE A LA CREME	HACHIS PARMENTIER AU PORTIRON	POISSON DU JOUR
AUX FROMAGES	PURÉE DE LÉGUMES	RIZ	SALADE VERTE	POMMES DE TERRE VAPEUR
FROMAGE	FROMAGE	FROMAGE	MIMOLETTE	FROMAGE
DÉGUSTATION DE FRUITS SECS	MILKSHAKE AUX FRUITS	FRUIT DE SAISON BIO	GATEAUX POTIMARRON	FRUIT DE SAISON

Menus susceptibles de variations sous réserve des approvisionnements.

lundi 30 novembre	mardi 01 décembre	mercredi 02 décembre	jeudi 03 décembre	vendredi 04 décembre
POTAGE DE LÉGUMES	CELERIS ET CAROTTES RAPES	SALADE MEXICAINE	TOAST AUX LÉGUMES	ENDIVES AUX LARDONS ET MIEL
NUGGETS DE VOLAILLE	BRANDADE DE POISSON	FAJITAS	TARTE AUX FROMAGES	SAUTE DE VEAU SAUCE AUX EPICES
JARDINIÈRE DE LÉGUMES	SALADE VERTE BIO	FROMAGE	SALADE VERTE	PENNES
FROMAGE	FROMAGE	MOUSSE À L'ANANAS À LA MEXICAINE	FROMAGE	DÉGUSTATION DE FROMAGE
FRUIT DE SAISON BIO	YAOURT AUX FRUITS		FRUIT DE SAISON	COMPOTE DE POIRES

Menu de Noël du centre

lundi 07 décembre	mardi 08 décembre	mercredi 09 décembre	jeudi 10 décembre	vendredi 11 décembre
POTAGE DE LÉGUMES	TOAST DE SARDINE		SALADE VERTE COMPOSÉE	SALADE DE POMMES DE TERRE
CROQUE FROMAGE	ÉMICÉ DE BOEUF AUX CHAMPIGNONS		ESCALOPE DE VOLAILLE MARINÉE	POISSON DU JOUR
ET SALADE VERTE	HARICOTS BEURRE PERSILLÉS		FRITES	PURÉE DE POTIRON
FROMAGE	FROMAGE		FROMAGE	FROMAGE
CRÈME AU CHOCOLAT	FRUIT DE SAISON BIO		FRUIT DE SAISON BIO	GATEAUX D'ANNIVERSAIRE

Repas de Noël

lundi 14 décembre	mardi 15 décembre	mercredi 16 décembre	jeudi 17 décembre	vendredi 18 décembre
SALADE DE RIZ	POTAGE DE LÉGUMES	CRÊPE AU FROMAGE		SALADE VERTE BIO COMPOSÉE
JAMBON GRILLÉ	LASAGNES	ROTI DE PORC AUX PRUNEAUX		CALAMARS À LA ROMAINE
ÉPINARDS A LA CRÈME	DE LEGUMES	HARICOTS VERTS		BROCOLIS
FROMAGE	FROMAGE	FROMAGE		FROMAGE
FRUIT AU SIROP	BANANE SAUCE CHOCOLAT	YAOURT BIO		FRUIT DE SAISON



Commission Restaurant :

le Jeudi 3 décembre 2020 à 17h30